

**Skydeudvalget**

**Tekniske regler  
for skydning  
under**

**Dansk Handicap Idræts  
Forbund**

**Senest opdateret d. 13. august 2005**

## Indholdsfortegnelse

<b>1.</b>	<b>GENERELLE BESTEMMELSER .....</b>	<b>1-A</b>
<b>2.</b>	<b>VÅBEN OG Udstyr.....</b>	<b>2-A</b>
2.1.	VÅBEN.....	2-A
2.1.1.	Luftgevær.....	2-a
2.1.1.1.	Vægt.....	2-a
2.1.1.2.	Mål.....	2-a
2.1.1.3.	Skæfte.....	2-b
2.1.1.4.	Sigtemidler.....	2-c
2.1.1.5.	Aftræk.....	2-c
2.1.1.6.	Andet udstyr.....	2-c
2.1.2.	Luftgevær elektron.....	2-c
2.1.3.	Salonriffel.....	2-c
2.1.3.1.	Vægt.....	2-d
2.1.3.2.	Mål.....	2-d
2.1.3.3.	Skæfte.....	2-d
2.1.3.4.	Sigtemidler.....	2-d
2.1.3.5.	Aftræk.....	2-d
2.1.3.6.	Andet udstyr.....	2-e
2.1.4.	Fririffel.....	2-e
2.1.4.1.	Vægt.....	2-e
2.1.4.2.	Mål.....	2-e
2.1.4.3.	Skæfte.....	2-f
2.1.4.4.	Sigtemidler.....	2-f
2.1.4.5.	Aftræk.....	2-f
2.1.4.6.	Andet udstyr.....	2-f
2.1.5.	Luftpistol.....	2-f
2.1.5.1.	Vægt.....	2-f
2.1.5.2.	Mål.....	2-f
2.1.5.3.	Skæfte.....	2-f
2.1.5.4.	Sigtemidler.....	2-g
2.1.5.5.	Aftræk.....	2-g
2.1.6.	Standardpistol.....	2-g
2.1.6.1.	Vægt.....	2-g
2.1.6.2.	Mål.....	2-g
2.1.6.3.	Skæfte.....	2-g
2.1.6.4.	Sigtemidler.....	2-g
2.1.6.5.	Aftræk.....	2-h
2.1.7.	Fripistol.....	2-h
2.1.7.1.	Vægt.....	2-h
2.1.7.2.	Mål.....	2-h
2.1.7.3.	Skæfte.....	2-h
2.1.7.4.	Sigtemidler.....	2-h
2.1.7.5.	Aftræk.....	2-h
2.2.	AMMUNITION.....	2-H
2.3.	SKIVER.....	2-I
2.3.1.	10 m. luftgeværsskive.....	2-i
2.3.2.	15 m. salonriffelskive.....	2-i
2.3.3.	50 m. salonriffelskive.....	2-i
2.3.4.	10 m. luftpistolskive.....	2-i
2.3.5.	15 m. standardpistolskive.....	2-i
2.3.6.	25 m. præcisionsskive.....	2-j
2.3.7.	25 m. duelskive.....	2-j
2.3.8.	50 m. fripistolskive.....	2-j
2.4.	BEKLÆDNING.....	2-J
2.4.1.	Geværskydning.....	2-j
2.4.1.1.	Skydejakke.....	2-j
2.4.1.2.	Skydebukser.....	2-l
2.4.1.3.	Skydestøvler.....	2-l

2.4.1.4.	Handske.....	2-l
2.4.1.5.	Hovedbeklædning / Ørebeskyttere .....	2-l
2.4.1.6.	Krog, håndstop og geværrem .....	2-m
2.4.1.7.	Briller .....	2-m
2.4.1.8.	Blænde .....	2-m
2.4.2.	<i>Pistolskydning</i> .....	2-m
2.4.2.1.	Fodtøj .....	2-m
2.4.2.2.	Tøj .....	2-n
2.4.2.3.	Briller .....	2-n
2.4.2.4.	Blænde .....	2-n
2.5.	SÆRLIGT Udstyr .....	2-N
2.5.1.	<i>Skydestol / Skydebord</i> .....	2-n
2.5.1.1.	Ryglæn .....	2-n
2.5.1.2.	Skubbehåndtag .....	2-o
2.5.1.3.	Sæde / pude .....	2-o
2.5.1.4.	Skydebord .....	2-o
2.5.1.5.	Standplads .....	2-p
2.5.2.	<i>Elektron sigte / høretelefoner</i> .....	2-p
2.5.3.	<i>Lamper</i> .....	2-p
2.5.4.	<i>Støtter</i> .....	2-p
2.5.4.1.	International geværstøtte .....	2-q
2.5.4.2.	National geværstøtte.....	2-r
2.5.4.3.	National pistolstøttepude.....	2-s
<b>3.</b>	<b>SKYDESTILLINGER</b> .....	<b>3-A</b>
3.1.	GEVÆR STÅENDE FOR SH1 .....	3-B
3.2.	GEVÆR STÅENDE FOR SH2 .....	3-B
3.3.	GEVÆR STÅENDE FOR SH3 .....	3-C
3.4.	GEVÆR LIGGENDE FOR SH1 .....	3-C
3.5.	GEVÆR LIGGENDE FOR SH2 .....	3-C
3.6.	GEVÆR LIGGENDE FOR SH3 .....	3-C
3.7.	GEVÆR KNÆLENDE FOR SH1.....	3-C
3.8.	GEVÆR KNÆLENDE FOR SH3.....	3-C
3.9.	GEVÆR MED ANLÆG.....	3-D
3.10.	GEVÆR MED FRI SKYDESTILLING .....	3-D
3.11.	PISTOL UDEN ANLÆG .....	3-D
3.12.	PISTOL MED ANLÆG FOR SH2.....	3-D
<b>4.</b>	<b>KLASSEINDELING</b> .....	<b>4-A</b>
4.1.	SH1 .....	4-A
4.1.1.	<i>SH1A</i> .....	4-a
4.1.2.	<i>SH1B</i> .....	4-a
4.1.3.	<i>SH1C</i> .....	4-b
4.2.	SH2 .....	4-B
4.2.1.	<i>SH2A</i> .....	4-b
4.2.2.	<i>SH2B</i> .....	4-b
4.2.3.	<i>SH2C</i> .....	4-b
4.2.4.	<i>SH2-støtter</i> .....	4-b
4.3.	SH3 .....	4-B
4.4.	ELEKTRON-ÅBEN.....	4-C
4.5.	ELEKTRON-JUNIOR.....	4-C
4.6.	ÅBEN.....	4-C
4.7.	ÅBEN-JUNIOR.....	4-C
4.8.	POINTKLASSER .....	4-D
<b>5.</b>	<b>DISCIPLINER</b> .....	<b>5-A</b>
5.1.	10 M. LUFTGEVÆR .....	5-A
5.2.	15 M. SALONRIFFEL.....	5-B
5.3.	50 M. SALONRIFFEL.....	5-B
5.4.	10 M. LUFTPISTOL .....	5-B
5.5.	15 M. STANDARDPISTOL.....	5-C
5.6.	25 M. SPORTSPISTOL.....	5-C

5.7.	50 M. FRIPISTOL.....	5-C
5.8.	TURNERINGER .....	5-D
<b>6.</b>	<b>HJÆLPERE .....</b>	<b>6-E</b>
<b>7.</b>	<b>SANKTIONER.....</b>	<b>7-A</b>
<b>8.</b>	<b>REKORDER OG REKORDANMELDELSER .....</b>	<b>8-A</b>
<b>9.</b>	<b>REGLER FOR MINDSTEHANDICAP .....</b>	<b>9-A</b>
<b>10.</b>	<b>FINALER / INDRANGERING VED POINTLIGHED.....</b>	<b>10-A</b>
10.1.	GENERELT OM FINALER .....	10-A
10.2.	AFVIKLING AF FINALER .....	10-A
10.3.	SHOOT-OFF.....	10-B
10.4.	SKUD MED DECIMALER.....	10-B
10.5.	INDRANGERING VED POINTLIGHED .....	10-C
10.5.1.	<i>Konkurrence med finale.....</i>	<i>10-c</i>
10.5.2.	<i>Konkurrence uden finale.....</i>	<i>10-c</i>
10.5.3.	<i>Afgørelsen.....</i>	<i>10-c</i>
<b>11.</b>	<b>REGLER FOR MÆRKEKRAV TIL SKYTTEMÆRKE .....</b>	<b>11-A</b>
<b>12.</b>	<b>HOLDKONKURRENCE VED FM/LTM .....</b>	<b>12-A</b>
<b>13.</b>	<b>TILLÆG A.....</b>	<b>13-A</b>

## 1. Generelle bestemmelser

Nærværende regelsæt er udarbejdet af Teknisk Udvalg og vedtaget af Skydeudvalget d. 3. august 1999. Regelsættet, der er gældende for al skydning under DHIF træder i kraft d. 1. september 1999 og er gældende indtil videre. Regelsættet er senest revideret d. 13. august 2005.

Regelsættet er udarbejdet på baggrund af de internationale tekniske regler fra ISSF (International Sport Shooting Federation), tekniske regler fra ISCD (International Shooting Committee for the Disabled) samt tekniske regler fra DDS (De Danske Skytteforeninger).

Formålet med udarbejdelsen af dette regelsæt er at give enhver skytte, træner og leder en let adgang til, hvilke regler, der gælder for skydning under DHIF. Hvor dette regelsæt ikke er fyldestgørende eller i tilfælde, hvor der ønskes en dybere forklaring henvises til de førnævnte regelsæt.

Opstår der, i forbindelse med skydning under DHIF, forhold, der ikke er taget højde for i nærværende regelsæt – og ej heller er præciseret i de internationale regler, fastsætter skydelederen reglerne. Dette kan evt. ske efter rådgivning fra medlemmer af Teknisk Udvalg eller Skydeudvalget.

Skydning i de internationale discipliner og i de internationale klasser vil stort set altid følge de internationale regler og nærværende regelsæt vil blive ajourført i overensstemmelse hermed.

For skydning i alle øvrige discipliner og klasser vil Skydeudvalget og Teknisk Udvalg følge skydningens udvikling i Danmark samt skytternes ønsker og løbende tilpasse regelsættet dertil.

I alle regler, hvor ordene højre og/eller venstre er benyttet skal disse læses omvendt for linksskytter.

## 2. Våben og udstyr

### 2.1. Våben

Ved skydning under DHIF er følgende våbentyper tilladt:

#### 2.1.1. Luftgevær

Alle typer af luftgeværer med CO<sub>2</sub> eller komprimeret luft samt fjederbøsser, som overholder følgende er tilladt.

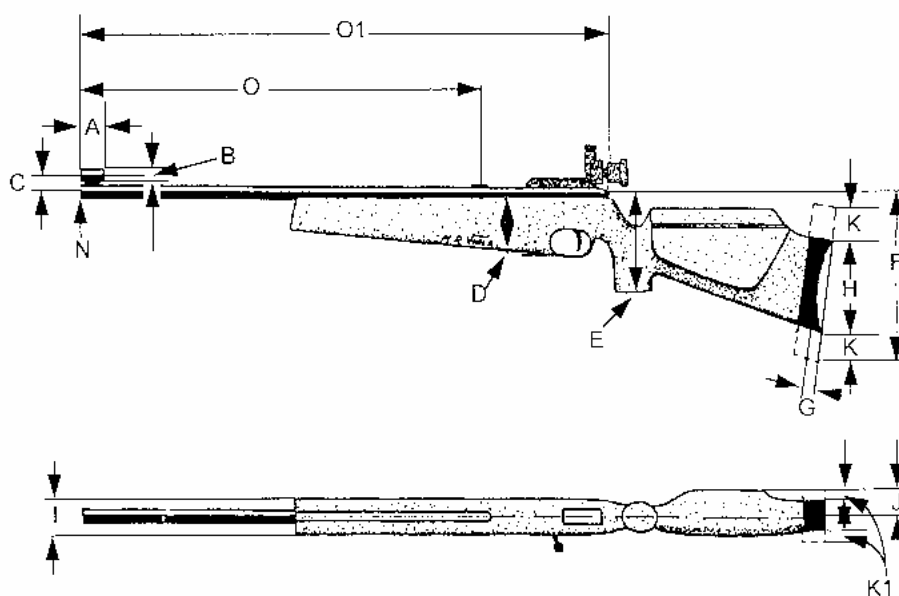
##### 2.1.1.1. Vægt

Maximalt tilladte vægt er 5,5 kg. incl. sigtemidler, evt. fyldt cylinder samt evt. ekstra løbsvægte. Kun løbsvægte med en radius på maksimalt 30 mm målt fra pibens midte og vægte, der er påsat riflens forreste del, er tilladte udvendige vægte. Disse vægte må ikke gøre at riflens totale dimensioner overstiger de tilladte mål, som det er beskrevet i 2.1.1.2. Det er ikke tilladt at benytte andre typer af udvendige vægte.

Der må indlægges vægte i skæftet, således at den totale vægtgrænse ikke overskrides.

##### 2.1.1.2. Mål

En lufriffel skal overholde følgende mål. Bogstaverne på *figur 1* henviser til tabellen under figuren.



- A Længden af forreste sigtemiddel må ikke overstige 50 mm.
- B Diameteren på forreste sigtemiddel må ikke overstige 25 mm.
- C Afstanden fra centrum af sigtemidlet til centrum af løbet må ikke overstige 40 mm.
- D Højden af den del af skæftet, som er foran aftrækkerbøjlen må ikke overstige 90 mm.
- E Afstanden fra bunden af pistolgrebet til midten af piben må ikke overstige 140 mm.
- F Afstanden fra skæftets nederste del – eller kolbekappen, når den er sat så langt ned, som det er tilladt – og op til midten af piben, må ikke overstige 220 mm.
- G Dybden af kolbekappen - målt fra dens dybeste punkt til en streg trukket mellem de to yderspidser - må ikke overstige 20 mm.
- H Længden af kolbekappen – målt fra øverste til nederste yderspids – må ikke overstige 153 mm.
- I Bredden af den del af skæftet, som er foran aftrækkerbøjlen må ikke være breddere end 60 mm.
- J Bredden af kindpuden – målt fra centrum af skæftet til det yderste punkt – må ikke overstige 40 mm.
- K Kolbekappen må maksimalt flyttes 30 mm opad eller nedad i forhold til neutral position
- K1 Kolbekappen må maksimalt flyttes 15 mm til enten højre eller venstre eller den må drejes maksimalt 15 grader om en lodret akse.
- N Forreste sigtemiddel må ikke flyttes så langt frem, at yderkanten rækker længere frem end munden på piben.
- O1 Den totale længde af piben – målt fra den bageste del af låsesystemet incl. evt. sigteforlængere, men excl. sigtemidlet til den forreste del af piben incl. evt. forlænger – må ikke overstige 850 mm.

### 2.1.1.3. Skæfte

Det er ikke tilladt at lave nogen form for plade eller indhug i skæftet, som tommelfingeren kan hvile på. Det er ej heller tilladt at forme skæftet ergonomisk efter hverken højre eller venstre hånd.

Det er ikke tilladt at påsætte nogen form for anti-skrid (non-slip) på hverken skæfte eller pistolgreb. Dette gælder dog ikke for SH2-skytter, der må påsætte anti-skrid på både skæftet for ikke at hænderne skal glide og på kolbekappen for ikke at riflen skal glide i skulderen. Det er ikke tilladt at montere anti-skrid på skæftet, hvor støtten skal støtte geværet.

#### 2.1.1.4. Sigtemidler

Det er ikke tilladt at anvende nogen form for kikkertsigte, linse eller optiske sigtemidler, der forstørrelser eller på anden måde ændrer på det normale synsindtryk. Det er tilladt at anvende farvefiltre både på forreste og bageste sigtemiddel. Der må monteres blænde på bageste sigtemiddel.

#### 2.1.1.5. Aftræk

Fri aftræksvægt

#### 2.1.1.6. Andet udstyr

Et standard håndstop eller en bøjle til at påsætte remmen med er tilladt på den forreste del af skæftet. (Dog kun i liggende og knælende skydestilling – skal fjernes i stående skydestilling og i skydestillinger med anlæg.)

Det er tilladt for en elektronskytte at have monteret støtteben på den forreste del af skæftet under skydningen. Disse støtteben må udelukkende anvendes, når riflen lægges ned på bordet mellem skuddene. Det er ikke tilladt for skytten at røre ved støttebenene under afgivelsen af et skud. Bemærk: Ved skydning internationalt er støtteben ikke tilladt.

### 2.1.2. Luftgevær elektron

Samme som 2.1.1. dog med følgende ændringer/tilføjelser:

I stedet for sigtemidler benyttes et elektronisk sigte, som registrerer lysintensitet og omsætter denne til lyd. Det er ikke tilladt at have andre sigtemidler på riflen.

Den maximale vægt af riffel og elektronisk sigte må ikke overstige 6 kg. Skytten må benytte hoved- eller høretelefoner for at kunne høre lyden fra sigtemidlet.

Lyden i hoved- eller høretelefoner må ikke overstige en grænse i dB, der generer de andre skytter.

### 2.1.3. Salonriffel

Alle kaliber .22 rifler, der overholder følgende er tilladte salonrifler:



### 2.1.3.1. Vægt

Maximalt tilladte vægt er 5,5 kg. incl. sigtemidler samt evt. ekstra løbsvægte. Dog gælder for Sauer 200 STR .22 med vekselsæt, at de må veje maksimalt 5,6 kg.

Kun løbsvægte med en radius på maksimalt 30 mm målt fra pibens midte og vægte, der er påsat riflens forreste del, er tilladte udvendige vægte. Disse vægte må ikke gøre at riflens totale dimensioner overstiger de tilladte mål, som det er beskrevet i 2.1.3.2. Det er ikke tilladt at benytte andre typer af udvendige vægte.

Der må indlægges vægte i skæftet, således at den totale vægtgrænse ikke overskrides.

Samme som for 2.1.1.1.

### 2.1.3.2. Mål

Samme mål er gældende, som beskrevet i 2.1.1.2 dog med følgende ændringer:

- D Højden af den del af skæftet, som er foran aftrækkerbøjlen må ikke overstige 60 mm.
- F Afstanden fra skæftets nederste del – eller kolbekappen, når den er sat så langt ned, som det er tilladt – og op til midten af piben, må ikke overstige 180 mm.

og følgende tilføjelser:

Afstanden fra bunden af aftrækkerbøjlen til pibens midte må ikke overstige 90 mm.

### 2.1.3.3. Skæfte

Samme som 2.1.1.3.

### 2.1.3.4. Sigtemidler

Samme som 2.1.1.4.

### 2.1.3.5. Aftræk

Der skal være et mærkbart to-punktsaftræk.

#### 2.1.3.6. Andet udstyr

Samme som 2.1.1.6. Bedding er tilladt.

#### 2.1.4. Fririffel

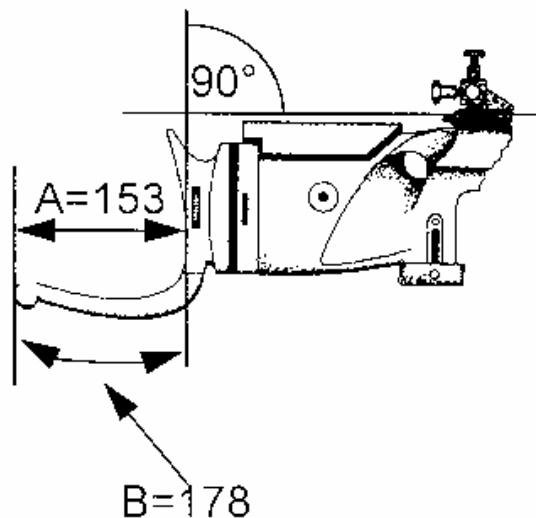
Alle kaliber .22 rifler, der overholder følgende er tilladte fririffler:

##### 2.1.4.1. Vægt

Den samlede vægt af riflen incl. sigtemidler, evt. krog, evt. håndstøtte og ekstra vægte må ikke overstige 8 kg. Dog gælder det for kvinder, der skyder disciplinen 3x20 skud og SH2-skytter, der skyder 60 liggende, at vægten ikke må overstige 6,5 kg.

##### 2.1.4.2. Mål

En fririffel skal overholde følgende mål. Bogstaverne på *figur 2* henviser til tabellen under figuren.



- A Krogens længde - målt fra yderspidsen til det dybeste hul i kolbekappen – må ikke overstige 153 mm.
- B Den totale længde på krogen – målt fra yderspidsen langs krogens yderside til en linie gennem det dybeste af kolbekappen, der står vinkelret på piben – må ikke overstige 178 mm.

#### 2.1.4.3. *Skæfte*

Pistolgrebet må ikke konstrueres på en sådan måde, at det hviler på remmen eller på venstre arm.

#### 2.1.4.4. *Sigtemidler*

Samme som 2.1.1.4.

#### 2.1.4.5. *Aftræk*

Snelleaftræk er tilladt.

#### 2.1.4.6. *Andet udstyr*

Samme som 2.1.1.6.

Desuden er det tilladt at have en håndstøtte monteret under skæftet, som den venstre arm kan holde i. Afstanden fra pibens midte til underkanten af en sådan håndstøtte må ikke overstige 200 mm.

### 2.1.5. **Luftpistol**

Alle typer af luftpistoler med CO<sub>2</sub> eller komprimeret luft samt fjederbøsser, som overholder følgende er tilladt.

#### 2.1.5.1. *Vægt*

Maximalt tilladte vægt er 1,5 kg. incl. sigtemidler, evt. fyldt cylinder samt evt. ekstra løbsvægte.

#### 2.1.5.2. *Mål*

En luftpistol skal kunne være i en rektangulær kasse med følgende indvendige mål: 420 mm x 200 mm x 50 mm.

#### 2.1.5.3. *Skæfte*

Skæftet må ikke konstrueres på en sådan måde, at det giver støtte på ydersiden af hånden. Håndleddet skal være synligt fri af skæftet, når pistolen holdes i skydestillingen.

#### 2.1.5.4. Sigtemidler

Kun åbne sigtemidler er tilladt. Optiske og/eller elektroniske sigtemidler er ikke tilladte. Korntunnel er ikke tilladt, hverken på forreste eller bageste sigtemiddel.

#### 2.1.5.5. Aftræk

Aftrækket skal kunne klare et pres på mindst 500 gram uden at våbnet affyres.

### 2.1.6. Standardpistol

Alle typer af standardpistoler som overholder følgende er tilladt.

#### 2.1.6.1. Vægt

Maximalt tilladte vægt er 1,4 kg. incl. sigtemidler, tomt magasin samt evt. løbsvægte.

Kontravægte må ikke være monteret på en sådan måde, at de – eller dele deraf – er fremme foran munden.

#### 2.1.6.2. Mål

En standardpistol skal kunne være i en rektangulær kasse med følgende indvendige mål: 300 mm x 150 mm x 50 mm.

Pibens længde – målt fra forreste ende til og med bundstykket må maksimalt være 153 mm.

Afstanden mellem forreste sigtemiddels højeste punkt og bagkanten af bageste sigtemiddel må ikke overstige 220 mm.

#### 2.1.6.3. Skæfte

Skæftet må ikke konstrueres på en sådan måde, at det giver støtte på ydersiden af hånden. Håndledet skal være synligt fri af skæftet, når pistolen holdes i skydestillingen.

#### 2.1.6.4. Sigtemidler

Samme som 2.1.5.4.

#### 2.1.6.5. Aftræk

Aftrækket skal kunne klare et pres på mindst 1000 gram uden at våbnet affyres.

### 2.1.7. Fripistol

Alle typer af fripistoler som overholder følgende er tilladt.

#### 2.1.7.1. Vægt

Ingen vægtbegrænsning.

#### 2.1.7.2. Mål

Ingen målbegrænsning.

#### 2.1.7.3. Skæfte

Håndledet skal være synligt fri af skæftet, når pistolen holdes i skydestillingen.

Skæftet må gå hele vejen rundt om hånden.

#### 2.1.7.4. Sigtemidler

Samme som 2.1.5.4.

#### 2.1.7.5. Aftræk

Snelleaftræk tilladt.

## 2.2. Ammunition

Ved skydning under DHIF må følgende ammunitionstyper anvendes sammen med de nævnte våbentyper:

Til luftvåben må der anvendes 4,5 mm hagl fremstillet af bly eller tilsvarende blødt materiale.

Til salonvåben må der anvendes 5,6 mm salonammunition ”long rifle”. Der må ikke anvendes nogen form for kappeklædt ammunition, og der må ikke foretages nogen form for ændring af ammunitionen.

Defekt eller ”klikket” ammunition afleveres til skydeledelsen.

## **2.3. Skiver**

Følgende forskellige skivetyper anvendes ved skydning under DHIF:

For uddybende forklaringer henvises til ISSFs tekniske regler for de internationale skivers vedkommende og til DDSs tekniske regler for andre skivers vedkommende.

### **2.3.1. 10 m. luftgeværsskive**

En minimum 80 mm x 80 mm stor skive med en sort plet på 30,5 mm i diameter. 10’eren er en hvid plet på 0,5 mm i diameter. (ISSF)

### **2.3.2. 15 m. salonriffelskive**

En rektangulær skive med en sort plet på 41 mm i diameter. 10’eren har en diameter på 13 mm (DDS)

### **2.3.3. 50 m. salonriffelskive**

En minimum 250mm x 250 mm stor skive med en sort plet på 112,4 mm i diameter. 10’eren har en diameter på 10,4 mm (ISSF)

Indstiksskiver er tilladt.

### **2.3.4. 10 m. luftpistolskive**

En minimum 170 mm x 170 mm stor skive med en sort plet på 59,5 mm 10’eren har en diameter på 11,5 mm (ISSF)

### **2.3.5. 15 m. standardpistolskive**

En skive med en sort plet på 100 mm i diameter. 10’eren har en diameter på 25 mm (DDS)

### 2.3.6. 25 m. præcisionsskive

En minimum 550 mm x 520-550 mm stor skive med en sort plet på 200 mm 10'eren er 50 mm i diameter. (ISSF)

Indstiksskiver er tilladt.

### 2.3.7. 25 m. duelskive

En minimum 550 mm x 520-550 mm stor skive med en sort plet på 500 mm 10'eren er 100 mm i diameter. (ISSF)

Indstiksskiver er tilladt.

### 2.3.8. 50 m. fripistolskive

Som 25 m. præcisionsskive

Indstiksskiver er tilladt.

## 2.4. **Beklædning**

Ved skydning under DHIF kan almindeligt tøj benyttes.

Udstyr, som kan give den enkelte skytte fordele fremfor andre, og som er mod ånden i disse regler, er ikke tilladt.

### 2.4.1. **Geværskydning**

Hvis noget af nedennævnte udstyr benyttes ved skydning med gevær, skal følgende retningslinier overholdes:

#### 2.4.1.1. *Skydejakke*

En skydejakke skal være fremstillet i flexibelt materiale, som ikke ændrer karakteristika.

På **figur 3** på næste side ses mål på, hvordan påsyede polstringer og forstærkninger må laves.

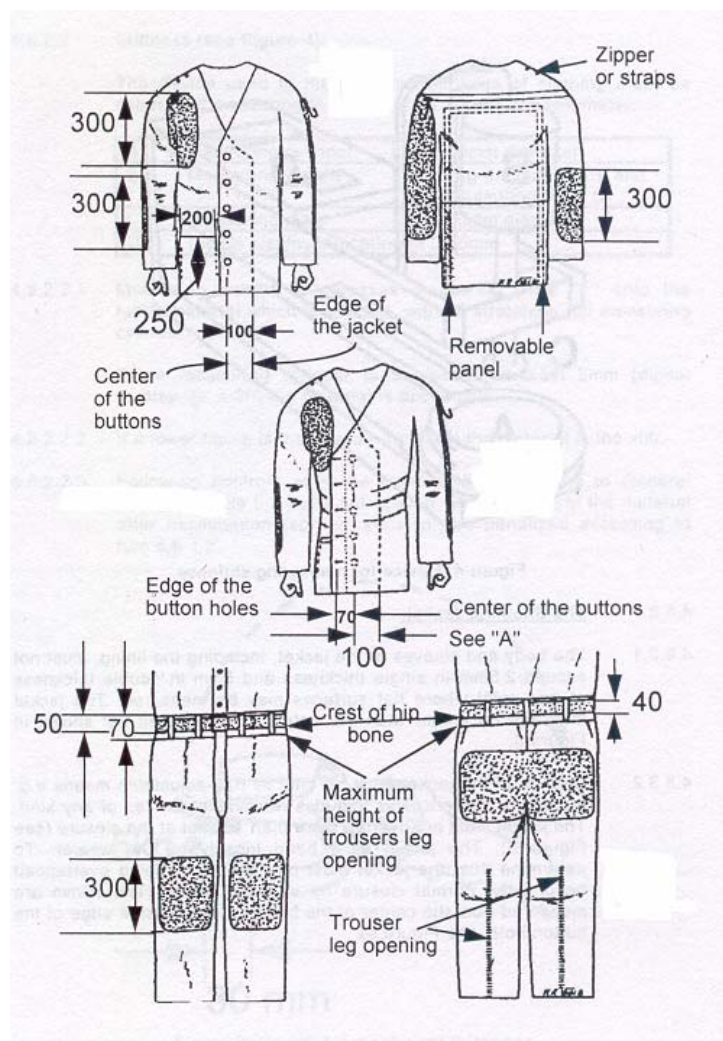
Når skytten har jakken på, skal centrum af alle knapperne kunne lappe over til den yderste kant af det respektive knaphul med minimum 70 mm. Se **figur 3** på næste side.

Skytter, der skyder frit stående eller sidder på en høj stol uden ryglæn, må skyde med en jakke, der opfylder ISSFs regler. Se figur 3. Det er ikke tilladt at sidde på jakken under skydningen.

Skytter, der skyder fra en kørestol, alm. stol, skammel eller lignende, må have en jakke, der foran maximalt går ned til lårene og bagpå maximalt går ned til overkanten af puden/sædet. Længden på jakken måles i stående skydestilling.

Specielt for skytter, der skyder den liggende skydestilling liggende på jorden, gælder, at de må have en jakke med en længde som beskrevet i ISSFs regler til denne disciplin og en anden kortere jakke til stående og andre discipliner.

Alt tøj under skydejakkens må ikke være tykkere end 2,5 mm (enkelt tykkelse – 5,0 mm dobbelt tykkelse)





#### 2.4.1.2. Skydebukser

Skydebukser skal være fremstillet i flexibelt materiale, som ikke ændrer karakteristika. De må maksimalt gå 50 mm højere end hoftebenet.

Det er ikke tilladt at have cowboybukser eller lignende stabiliserende tøj under skydebukserne.

Skydebukser er kun tilladt for skytter, der skyder frit stående eller sidder på en høj stol uden ryglæn samt for de skytter, der skyder faktisk liggende på jorden..

#### 2.4.1.3. Skydestøvler

Skydestøvler skal øverst have et materiale, som ikke er tykkere end 4 mm incl. alle syninger og postringer.

Sålen skal være bøjelig.

Støvlerne må ikke være højere end 2/3 af støvlens totale vandrette længde.

Ortopædiske sko, der benyttes af skytten til daglig og som er specielt fremstillet til skytten, er tilladte, selvom de ikke overholder ovenstående.

#### 2.4.1.4. Handske

Den totale tykkelse på en skydehandske må ikke på noget sted – bortset fra ved syninger – overstige 12 mm.

Det er ikke tilladt, at have noget bånd eller nogen velcro lukning omkring håndleddet. Dog er det tilladt, at have elastik i handsken, så den er til at få på, men elastikken skal sidde løst om håndleddet.

Handsken må maksimalt gå 50 mm over håndleddet – målt fra midten af håndledsknogle.

#### 2.4.1.5. Hovedbeklædning / Ørebeskyttere

Alle former for hovedbeklædning er tilladt.

Det er tilladt – og anbefales - at benytte høreværn, ørepropper eller lignende for at undgå skader på hørelsen under skydningen.

Det er ikke tilladt at benytte elektroniske høreværn eller andre elektroniske modtagere.

#### *2.4.1.6. Krog, håndstop og geværrem*

En geværrem må benyttes i liggende og knælende skydestilling. Remmen må ikke være breddere end 40 mm.

En krog må være fastgjort på skydejakken - eller den trøje, skytten har på – til at fastspænde remmen og sikre, at den ikke glider ned.

Remmen må påsættes venstre overarm og derfra fastgøres på den forreste del af skæftet. Remmen må kun passere langs den ene side af armen.

Ingen andre dele af riflen end håndstop og/eller remsøjle må røre ved remmen.

#### *2.4.1.7. Brillor*

Enhver form for brillor og solbrillor er tilladt.

#### *2.4.1.8. Blænde*

En blænde må anvendes på riflen eller sigtet til at dække for det ikke sigtende øje. Blænden må max være 30 mm høj og den må ikke have en udstrækning større end 100 mm fra centrum af sigtet.

En sideblænde fastgjort til hatten, kasketten, skydebrillen eller pandebåndet er tilladt. En sådan sideblænde må max være 40 mm høj og må ikke gå længere frem end til en tænkt linie midt på panden.

En blænde til at dække det ikke sigtende øje er tilladt. En sådan blænde må max være 30 mm bred.

### **2.4.2. Pistolskydning**

Hvis noget af nedennævnte udstyr benyttes ved skydning med pistol, skal følgende retningslinier overholdes:

#### *2.4.2.1. Fodtøj*

Kun almindeligt fodtøj med lave sider er tilladt.

Alt fodtøj med høje sider, så som skyde-, basket- og skistøvler, som dækker anklerne eller kan give støtte, er ikke tilladt.

Ortopædiske sko, der benyttes af skytten til daglig og som er specielt fremstillet til skytten, er tilladte, selvom de ikke overholder ovenstående.

#### 2.4.2.2. Tøj

Alt tøj, udstyr eller lignende, der giver støtte til skyttens krop, arme, ben, ankler eller håndled, er ikke tilladt.

#### 2.4.2.3. Brillor

Enhver form for briller og solbriller er tilladt.

#### 2.4.2.4. Blænde

En sideblænde fastgjort til hatten, kasketten, skydebrillen eller pandebåndet er tilladt. En sådan sideblænde må max være 40 mm høj og må ikke gå længere frem end til en tænkt linie midt på panden.

En blænde til at dække det ikke sigtende øje er tilladt. En sådan blænde må max være 30 mm bred.

### 2.5. Særligt udstyr

Ved brug af følgende rekvisitter/udstyr skal disse retningslinier overholdes:

#### 2.5.1. Skydestol / Skydebord

Alle skytter må skyde fra en kørestol, en almindelig stol eller en høj stol – dog undtaget SH3-skytter, der skyder i disciplinen stående.

##### 2.5.1.1. Ryglæn

Skytter, som er klassificeret som SH1A, SH2A eller SH3 må ikke benytte ryglæn under skudafgivelsen, men de må have et ryglæn, som der kan hviles mod mellem skuddene, men der skal være klar og synlig afstand til ryglænet under skudafgivelsen.

For SH1B- og SH2B-skytter gælder, at mindst 60% af ryggen længde skal være fri over stolens ryglæn i skydestillingen. Længden på skyttens ryg er defineret som længden af den kurve, der kan tegnes fra sædet (overkanten af puden) langs rygraden og op til midten af C7 (Den fremtrædende nakkehvirvel, der markerer overgangen fra ryg til nakke - vertebra prominence.)

Skytter klassificeret som SH1C og SH2C må benytte et ryglæn, som højst går op til 10 cm under armhulen.

For både SH1B-, SH1C-, SH2B- og SH2C-skytter gælder, at den længde af ryggen, der mindst skal være fri over ryglænet og op til midten af C7 skal måles af en af Skydeudvalget udpeget person (hvis det ikke er målt under klassifikationen) og noteres på skyttens klassekort. Alle skytter, der deltager internationalt får dette mål taget af ISCD.

Et evt. ryglæn må maksimalt beskrive en bue bagud på 8 cm målt fra forsiden af rygrøret til den dybeste del på ryglænet.

Alle mål tages, mens skytten sidder i skydestillingen.

#### *2.5.1.2. Skubbehåndtag*

Skubbehåndtag er tilladt på en kørestol, men disse må ikke stikke højere op end det højeste punkt på ryglænet og de må under ingen omstændigheder anvendes til støtte under skydningen.

Hvis skubbehåndtag stikker højere op end ryglænet skal disse afmonteres under skydningen. Hvis man har fastmonterede håndtag, som ikke kan fjernes uden at ødelægge stolen, tillades det ved skydning under DHIF, at disse forbliver på stolen, men det er under ingen omstændigheder tilladt, at støtte sig til eller på anden måde røre disse håndtag under skydningen.

#### *2.5.1.3. Sæde / pude*

Specielt for skytter klassificeret som SH1A og SH2A og som ikke skyder fra en kørestol, gælder det, at sædevinklen ikke må overstige 5 grader i forhold til vandret og at polstringen på sædet ikke må være tykkere end 5 cm.

#### *2.5.1.4. Skydebord*

Et skydebord må enten være fritstående eller være sat sammen med skydestolen. Overfladen af skydebordet skal være plan og der må ikke laves fordybninger eller forhøjninger, som skytten kan læne sig op ad. Skydebordet må maksimalt vinkles 5 grader i forhold til vandret. Et skydebord må polstres med maksimalt 2 cm tykt blødt materiale.

Hvis en skytte har uens armlængder eller en lignende fysisk defekt kan det tillades, at den korteste arm støtter på en kasse eller lignende. En skriftlig dispensation fra Skydeudvalget skal medbringes ved alle stævner under DHIF. Skytten skal ligeledes have en tilladelse fra ISCD, hvis skytten ønsker at deltage i konkurrencer internationalt.

Specielt til knælende skydestilling gælder, at albuen må hvile på en plade, der maksimalt er 10 cm i diameter. Det er tilladt at montere en plade på

maximalt 10 cm i diameter ovenpå liggendebordet, men så skal pladens materiale minimum være 2 cm tyk og pladen skal placeres i kanten af bordet nærmest skytten. Ovenpå pladen må der monteres et blødt materiale på maksimalt 2 cm.

#### **2.5.1.5. Standplads**

Generelt gælder det, at både skydestol og skydebord skal holde sig indenfor den afmærkede bane, man har fået tildelt.

Desuden gælder det, at de dele af skytten og skyttens udstyr, som rører gulvet/bordet, skal være bagved skydelinien.

Ved nationale stævner er det dog tilladt at bruge de stationære borde.

#### **2.5.2. Elektronsigte / høretelefoner**

Alle skytter, der deltager i disciplinerne for blinde og svagtseende må bruge elektronsigte og høretelefoner, som beskrevet under kapitel 2.1.2.

Kvaliteten af høretelefonerne skal være sådan at lyden ikke generer naboskytterne.

#### **2.5.3. Lamper**

Alle skytter, der deltager i disciplinerne for blinde og svagtseende må bruge en lampe til at danne et lys på sin skive.

Lampen skal være i en sådan stand, at den kan opstilles på en bane med almindelig skivehøjde og den skal give et lys, som ikke generer naboskytterne.

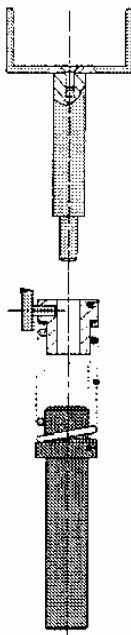
#### **2.5.4. Støtter**

Ved skydning under DHIF findes følgende forskellige støtter:

Støtterne må monteres på skydebordet eller må placeres foran skytten på separat holder.

#### 2.5.4.1. International geværstøtte

Støtten ses på **figur 4**.



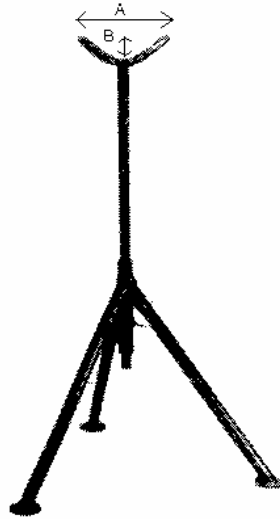
Den øverste del, der består af en pind på minimum 80 mm og en riffelholder, skal have en vægt på mindre end 200 gram.

Fjederen skal for SH2Aa-, SH2Ba- og SH2Ca-skytter have en flexibilitet på minimum 35 mm, mens den for SH2Ab-, SH2Bb- og SH2Cb-skytter skal have en flexibilitet på minimum 25 mm. Dette måles med internationalt måleudstyr fra ISCD.

Nationalt skal skyttens støtte opfylde ovennævnte mål. Hvis en skytte skal deltage internationalt, skal støtten have et officielt mærke, der viser, at den er godkendt. Sådanne støtter kan købes hos ISCD.

#### 2.5.4.2. National geværstøtte

Støtten ses på **figur 5**.



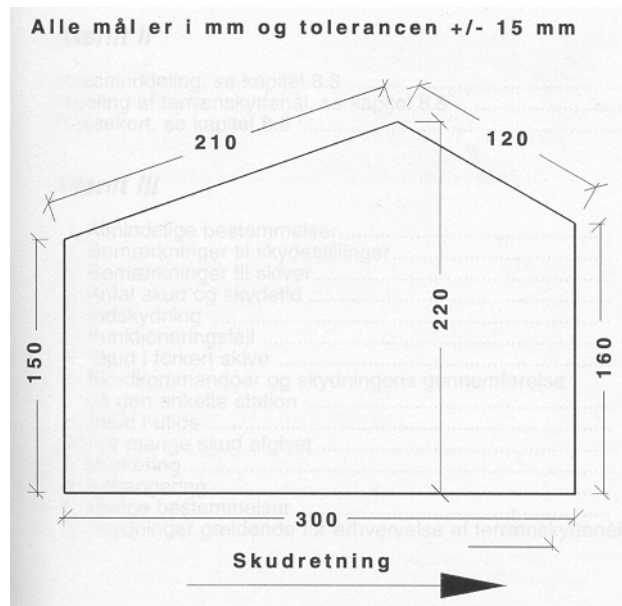
Denne type støtte er en faststøtte uden fjederbelastning. Geværbøjlen skal være som en runding og må ikke have, hverken lodrette sider eller vandret bund.

Åbningen på bøjlen – målt vandret fra yderkant til yderkant – skal være minimum 9 cm.

Dybden – målt på det dybeste sted - skal være minimum 2 cm og maximum 3 cm.

### 2.5.4.3. National pistolstøttepude

Støtten ses på **figur 6**.



Håndstøttepuden skal være lavet af skumgummi og opfylde målene, som ses på figuren.



### 3. Skydestillinger

Dette kapitel omhandler de skydestillinger, som en skytte skal skyde i, når der skydes under DHIF. Skydning for handicappede er, som det er beskrevet i kapitel 4, opdelt i forskellige klasser. Disse klasser giver forskellige muligheder i de enkelte skydestillinger og derfor vil klassebetegnelserne blive anvendt i dette kapitel.

Skydestillinger betegnes – ligesom inden for raskidrættens – for liggende, stående og knælende. Men der gælder for alle skydestillinger, at de kan skydes siddende fra en kørestol eller lignende. Der gælder for liggende skydestilling, at skytten skal hvile begge albuer på et bord foran sig. I knælende skydestilling skal en albue støttes på et bord, mens der i stående skydestilling ikke må støttes på bordet.

Generelt kan det nævnes, at alle skytter, som er klassificeret som SH1a må skyde som reglerne tillader det inden for raskidrættens. D.v.s. at en skytte, som skyder gevær i stillingen stående kan vælge at skyde frit stående, som beskrevet i ISSFs internationale regler. Ligeledes kan en skytte, som skyder gevær i stillingen liggende (dog kun på 50 m.), skyde liggende på gulvet, som beskrevet i ISSFs regler. Yderligere er det tilladt for en pistolskytte at vælge at skyde stående jvr. ISSFs regler, hvis skytten ønsker det. Raskidrættens skydestillinger er ikke medtaget i dette regelsæt og skal derfor læses i ISSFs regelbog.

Specielle regler for skydestole og skydeborde kan ses i kapitel 2.

Skytter, som er klassificeret som SH1b, SH1c, SH2b og SH2c, må sidde op ad et ryglæn. Ryggens vinkel er fri.

Det er ikke tilladt at binde nogen del af kroppen fast til skydestolen eller bordet under skydningen. Dog er det tilladt at binde fødderne eller underbenene fast til skydestolen. Det er tilladt at sammenbinde benene. For skytter med dobbelt benamputation over knæet gælder, at stumperne må bindes fast til skydestolen. Generelt må remmen, der benyttes til sammenbinding ikke være breddere end 5 cm.

Specielt for skytter, som er klassificeret som SH2, gælder,

- at de skal benytte den støtte, som er beskrevet under kapitel 2.5.4.1. som værende international geværstøtte,
- at der på geværet tydeligt skal være en markering 5 cm før og 5 cm efter riflens balancepunkt,
- at hele støtten skal placeres indenfor de førnævnte punkter,
- at støtten skal være lodret under skudafgivelsen set fra siden. Dvs. at støtten gerne må hælde til siden,
- at riflen ikke må røre begge indersider af støttens holder og holderen på støtten skal være mindst 1 cm bredere end geværet,

- at det ikke er tilladt at fastsætte noget, som kan få geværet til at ligge fast i støtten, hverken på geværet eller på støtten, dog må der i støtten monteres materiale tilsvarende materialet på en skydehandske,
- at ingen dele af kroppen eller hænderne må røre støtten,
- at hænderne ikke må placeres på geværet foran støtten og
- at det ikke er tilladt at benytte rem.

Specielt for elektron-skytter, som har et fysisk handicap og derfor har en ekstra klassificering (jvr kapitel 4), gælder, at skytten skal skyde, som SH1 alt efter tillægsklassificeringen.

### **3.1. *Gevær stående for SH1***

Geværet må kun bæres af armene/hænderne, højre kind, højre skulder og højre del af brystet. Ingen del af armene må komme i kontakt med skydestolen, herunder ryglænet, rygrørene og hjulene. Armene må alene støtte på brystet, maven og hoften. Det er altså ikke tilladt at støtte albuen på låret.

Desuden gælder det for skytter, der sidder på en høj stol, at når skytten sidder i skydestillingen, skal fødderne kunne løftes fra gulvet, uden at skytten mister balancen og uden at bevæge overkroppen.

Armlæn og sideskjolde skal fjernes fra skydestolen. Hvis sideskjoldene er fastmonterede på kørestolen, kan det tillades nationalt, at disse ikke fjernes, men de må på ingen måde udnyttes til at støtte skytten under skydningen.

Det er ikke tilladt at bruge rem.

### **3.2. *Gevær stående for SH2***

Geværet må kun bæres af støtten, højre kind, højre skulder, højre del af brystet samt hænderne. Ingen del af armene må komme i kontakt med støtten, skydebordet og skydestolen, herunder ryglænet, rygrørene og hjulene.

Skytten skal mellem skuddene tydeligt fjerne geværet fra skulderen.

Det er ikke tilladt at benytte rem.

### **3.3. *Gevær stående for SH3***

Skytterne skyder efter ISSFs regler for stående skydestilling. Dvs. frit stående uden nogen form for støtte af arme, ben og krop.

### **3.4. *Gevær liggende for SH1***

Begge albuer skal hvile på skydebordet. Det er tilladt at læne sig op ad skydebordet. Underarmen på den arm, som bærer riflen, skal danne en vinkel på mindst 30 grader i forhold til vandret.

Rem er tilladt på den arm, som bærer riflen.

### **3.5. *Gevær liggende for SH2***

Begge albuer skal hvile på skydebordet. Det er tilladt at læne sig op ad skydebordet, men støtten må ikke berøres.

Det er ikke tilladt at benytte rem.

### **3.6. *Gevær liggende for SH3***

Reglerne er de samme, som for ”Gevær liggende for SH1,” men skytten må frit vælge om han/hun vil stå op og skyde eller sidde og skyde. SH3-skytter skal følge reglerne, der er angivet for SH1A-skytter, hvilket bl.a. indebærer, at skytten ikke må skyde med ryglæn.

### **3.7. *Gevær knælende for SH1***

Kun albuen på den arm, der bærer riflen må støtte på bordet. Det er ikke tilladt at læne sig op ad bordet og kroppen skal være i tydelig synlig afstand fra skydebordet. Underarmen på den arm, som bærer riflen, skal danne en vinkel på mindst 30 grader i forhold til vandret.

Rem er tilladt på den arm, som bærer riflen.

### **3.8. *Gevær knælende for SH3***

Reglerne er de samme, som for ”Gevær knælende for SH1,” men skytten må frit vælge om han/hun vil stå op og skyde eller sidde og skyde. SH3-skytter skal følge reglerne, der er angivet for SH1A-skytter, hvilket bl.a. indebærer, at skytten ikke må skyde med ryglæn.

### **3.9. *Gevær med anlæg***

Som gevær med fri skydestilling.

### **3.10. *Gevær med fri skydestilling***

Fri skydestilling betyder, at skytten frit må vælge at stå op eller at sidde ned. Skytten må støtte albuerne på bordet og geværet må støtte i en af de geværstøtter, der i kapitel 2.5.4. er benævnt som international geværstøtte eller national geværstøtte. Skytten må desuden støtte overkroppen/maven mod bordkanten. Samme skydestilling skal anvendes under hele skydningen.

### **3.11. *Pistol uden anlæg***

Det er valgfrit, om skytten vil bruge en eller tohåndsfatning for at bære pistolen. I tilfælde af, at skytten har valgt enhåndsfatning må den anden arm/hånd ikke røre ved skydestolen. Bemærk, at fripistol kun må skydes med enhåndsfatning.

Armlæn og sideskjolde skal fjernes fra skydestolen. Hvis sideskjoldene er fastmonterede på kørestolen, kan det tillades nationalt, at disse ikke fjernes, men de må på ingen måde udnyttes til at støtte skytten under skydningen.

### **3.12. *Pistol med anlæg for SH2***

Samme som 3.11. med følgende tilføjelser:

Skytten må støtte albuerne i bordet og lægge pistolen på den pude, som er beskrevet under 2.5.4 som national pistolstøttepude.

## 4. Klasseinddeling

Enhver skytte, som har et handicap, der gør, at skytten kan klassificeres (jvr kap 9), bliver klassificeret i enten klasse SH1, SH2 eller SH3. Alle andre skytter, kan ikke deltage i klasserne SH1, SH2 og SH3.

Alle skytter, som klassificeres som SH1 får én bogstavsbetegnelse og de som klassificeres som SH2 får 2 bogstavsbetegnelser. Disse bogstavsbetegnelser fortæller udelukkende, hvilke hjælpemidler der må benyttes. Dette forklares nærmere under skydeborde/skydestole kap. 2.5.1. samt under skydestillinger kap. 3.

Hver skytte bliver testet i både liggende og stående skydestilling og kan således blive SH1-skytte i liggende og SH2-skytte i stående og f.eks. SH1-skytte i pistol.

For at deltage i riffeldisciplinen 3x40 skud på 50 m skal man være klassificeret som SH1-skytte i både liggende og stående skydestilling.

En skytte, som er klassificeret til at skyde i klassen SH3, kan ydermere, hvis han eller hun har fysiske funktionsnedsættelser, få en tillægs-klassifikation, som giver lov til at benytte skydestillinger og udstyr, som en SH1-skytte.

Herunder følger en kort redegørelse for, hvordan skytter opdeles:

### 4.1. SH1

Klassen er for skytter med normal arm- og fingerfunktion, der har styrke til at bære et våben og derfor ikke behøver en støtte.

#### 4.1.1. SH1A

Siddende skytter, som er i stand til at stå op og som har en normal funktion i ryg- og mavemuskler.

#### 4.1.2. SH1B

Siddende skytter, som ikke har nogen funktion eller har nedsat funktion i underkroppen. Skytterne har rimelig funktion i de nederste ryg- og mavemuskler – svarende til brud på L1-L4.

#### **4.1.3. SH1C**

Siddende skytter, som ikke har funktion i underkroppen samt manglende eller stærk nedsat funktion i ryg- og mavemuskler.

#### **4.2. SH2**

Er for skytter med nedsat arm- og/eller fingerfunktion, der gør, at de behøver en støtte til at bære våbenet.

##### **4.2.1. SH2A**

Siddende skytter, som har en ikke fungerende arm eller to arme med nedsat funktion. Skytterne skal være i stand til at stå op.

##### **4.2.2. SH2B**

Siddende skytter, som ikke har nogen funktion eller har nedsat funktion i underkroppen. Skytterne har rimelig funktion i de nederste ryg- og mavemuskler - svarende til brud på L1-L4.

##### **4.2.3. SH2C**

Siddende skytter, som ikke har funktion i underkroppen samt manglende eller stærk nedsat funktion i ryg- og mavemuskler.

##### **4.2.4. SH2-støtter**

Alle SH2-skytter får yderligere et lille a eller et lille b på deres klassebetegnelse. Denne betegnelse fortæller om skytten må anvende den bløde eller den hårde fjeder. (Se kap. 2.5.4.1.)

Det er en kombination af skyttens balance og arm/håndfunktion, der afgør om skytten bliver klassificeret som a (blød fjeder) eller b (hård fjeder)

#### **4.3. SH3**

Er for skytter, der mangler synet eller hvor synet er stærkt nedsat.

#### **4.4. Elektron-åben**

Er for alle elektron skytter, uanset om de er meget eller lidt synshandicappede.

Alle skytter inddeles i pointklasser jvr. kap. 4.8.

#### **4.5. Elektron-Junior**

Samme regler, som 4.4, men for at deltage i denne klasse må skytten højst være fyldt 20 år ved sæsonens begyndelse.

En juniorskytte kan vælge at skyde i seniorklasserne. Hvis dette vælges kan der ikke rykkes tilbage igen til juniorklassen.

#### **4.6. Åben**

I denne klasse kan alle skytter – dog ikke elektronskytter - deltage uanset om de er handicappede eller ej.

Alle skytter inddeles i pointklasser jvr. kap. 4.8.

#### **4.7. Åben-Junior**

Samme regler, som 4.6, men for at deltage i denne klasse må skytten højst være fyldt 20 år ved sæsonens begyndelse.

En juniorskytte kan vælge at skyde i seniorklasserne. Hvis dette vælges kan der ikke rykkes tilbage igen til juniorklassen.

## **4.8. Pointklasser**

Skytter, der skyder i de åbne klasser, inddeles i såkaldte pointklasser efter sidste års opnåede resultater. Som hovedregel findes klasse 1, klasse 2 og klasse 3. Ved sæsonens begyndelse beregner Skydeudvalget et gennemsnit af skytternes skydninger fra året før. Der medtages resultater fra postskydningen, reg. stævner, LTM/FM og Masters-turneringen samt alle øvrige nationale stævner under DHIF, hvor skytten har skudt i den pågældende disciplin. Den bedste trediedel af skytterne sættes i klasse 1. Den næstbedste trediedel sættes i klasse 2 og de sidste skytter sættes i klasse 3.

Alle nye skytter indplaceres af regionsudvalget umiddelbart efter, at skytten har deltaget i sit første regionsstævne i den pågældende disciplin. Regionsudvalget indplacerer skytten efter en vurdering af skyttens træningsresultater samt resultatet fra første regionsstævne. Hvis en skytte ikke er tilmeldt regionsturneringen, men blot postskydningen, så indplaceres skytten af Skydeudvalget i samarbejde med regionsudvalget efter, at skytten har skudt sin første runde af postskydningen.

Alle skytter deltager således i samme klasse gennem hele sæsonen i alle turneringer.

Skydeudvalget har ret til, hvis der f.eks. ikke er skytter nok, at ændre antallet af klasser for en given disciplin. Ligeledes kan Skydeudvalget oprette en klasse 4, hvis der tilmeldes mange skytter i en disciplin.

Ved sæsonens begyndelse udsendes et klassekort til samtlige skytter, der har betalt licens, hvoraf det fremgår, hvilken klasse skytten skyder i. Klassekortet skal medbringes til alle stævner under DHIF og forevises på forlangende.



## 5. Discipliner

Ved skydning indenfor DHIF anvendes følgende discipliner.

For beskrivelse af de enkelte klasser henvises til kapitel 4. For beskrivelse af skydestillinger henvises til kapitel 3. For beskrivelse af skivetyper henvises til kapitel 2.3.

Hver skytte får til alle discipliner udleveret 4 prøveskiver og der kan skydes et frit antal prøveskud før første gældende skud. Når første gældende skud er afgivet må der ikke længere afgives prøveskud. Alle prøve- og gældende skud skal afgives inden for den angivne skydetid.

I alle pistoldisciplinerne – på nær fripistol - må skytten frit vælge mellem en- eller to-håndsfatning.

### 5.1. 10 m. luftgevær

Internationale discipliner – der afvikles under Europamesterskaberne, Verdensmesterskaberne og Paralympics:

	Klasse	Stilling	Antal skud	Skivetype	Skydetid
a)	SH1	Stående	60	10 m. luftgevær	1t 45min
b)	SH2	Stående	60	10 m. luftgevær	1t 45min
c)	SH3	Stående	60	10 m. luftpistol	1t 45min
d)	SH1	Liggende	60	10 m. luftgevær	1t 30min
e)	SH2	Liggende	60	10 m. luftgevær	1t 30min

Nationale discipliner – der skydes ved hjemlige turneringer:

	Klasse	Stilling	Antal skud	Skivetype	Skydetid
f)	SH3	Liggende	60	10 m. luftpistol	1t 30min
g)	SH3	Stående	30	10 m. luftpistol	1t
h)	SH3	Liggende	30	10 m. luftpistol	1t
i)	SH3	Knælende	30	10 m. luftpistol	1t
j)	Elektron åben	m/anlæg	30	10 m. luftpistol	1t
k)	Elektron jun	Fri	30	10 m. luftpistol	1t
l)	Åben	Fri	40	10 m. luftgevær	1t 15min
m)	Åben-Jun	Fri	40	10 m. luftgevær	1t 15min

## 5.2. 15 m. salonriffel

Nationale discipliner:

	Klasse	Stilling	Antal skud	Skivetype	Skydetid
a)	Åben	Fri	40	15 m. salonriffel	1t 15min
b)	Åben-Jun	Fri	40	15 m. salonriffel	1t 15min

## 5.3. 50 m. salonriffel

Internationale discipliner – for c) skal bemærkes, at denne internationalt kun er for herrer. For damer findes en tilsvarende disciplin dog kun med halvt så mange skud.

	Klasse	Stilling	Antal skud	Skivetype	Skydetid
a)	SH1	Liggende	60	50 m. salonriffel	1t 30min
b)	SH2	Liggende	60	50 m. salonriffel	1t 30min
c)	SH1	Liggende	40	50 m. salonriffel	1t
		Stående	40		1t 30 min
		Knælende	40		1t 15min

National disciplin:

	Klasse	Stilling	Antal skud	Skivetype	Skydetid
d)	Åben	Fri	40	50 m. salonriffel	1t 15 min

## 5.4. 10 m. luftpistol

International disciplin - For a) bemærkes, at der internationalt skydes i to klasser – en for herrer og en for damer. Herrerne skyder 60 skud, mens damerne skyder 40 skud. Internationalt må der kun skydes med en hånd.

	Klasse	Stilling	Antal skud	Skivetype	Skydetid
a)	SH1	u/anlæg	60	10 m. luftpistol	1t 45min

Nationale discipliner:

	Klasse	Stilling	Antal skud	Skivetype	Skydetid
b)	SH2	m/anlæg	40	10 m. luftpistol	1t 15min
c)	Åben	u/anlæg	40	10 m. luftpistol	1t 15min

### **5.5. 15 m. standardpistol**

National disciplin:

	Klasse	Stilling	Antal skud	Skivetype	Skydetid
a)	Åben	u/anlæg	30	15 m. std. pistol	45min

### **5.6. 25 m. Sportspistol**

International disciplin:

	Klasse	Stilling	Antal skud	Skivetype	Skydetid
a)	SH1	u/anlæg	30	25 m. præcision	6 min/ser.
			30	25 m. duelskive	Duel

### **5.7. 50 m. Fripistol**

International disciplin:

	Klasse	Stilling	Antal skud	Skivetype	Skydetid
a)	SH1	u/anlæg	60	50 m. fripistol	2t

## 5.8. Turneringer

Herunder følger en oversigt over hvilke discipliner, der kan skydes ved hvilke stævner og turneringer:

Discipliner	Postsk	Reg. st.	LTM	FM	Masters	Sommer
<b>Luftgevær</b>						
60 stående (SH1, SH2, SH3)	X	X		X		
60 liggende (SH1, SH2, SH3)	X	X		X		
60 liggende (Alle klasser)					X	
30 stående (SH3)	X	X		X		
30 liggende (SH3)	X	X		X		
30 knælende (SH3)	X	X		X		
30 skud med anlæg (elektr. åben)	X	X	X			
30 skud fri skydestilling (elekt jun)	X	X		X		
40 skud fri skydestilling (Åben kl)	X	X	X			
40 skud fri skydestilling (Junior kl)	X	X		X		
<b>Salonriffel 15 m.</b>						
40 skud fri skydestilling (Åben kl)	X	X	X			
40 skud fri skydestilling (Junior kl)	X	X		X		
<b>Salonriffel 50 m.</b>						
60 liggende (Alle kl. for seende)						X
40 liggende fri skydest. (Åben kl.)						X
3x40 skud (SH1)						X
<b>Luftpistol</b>						
60 skud (SH1)	X	X		X		
40 skud (SH2)	X	X		X		
40 skud (Åben klasse)	X	X	X			
<b>Standardpistol</b>						
30 skud (Åben klasse)	X	X	X			

Ved LTM skal hver skytte skyde 2 gange. Dette gælder også for junior-klassernes 3 discipliner ved FM.

Ved FM skydes finale i disciplinerne 60 stående for SH1, SH2 og SH3, 60 liggende for SH1, SH2 og SH3 samt 60 skud luftpistol. Ved sommerturneringen på 50 m skydes finale i både 40 og 60 skud samt 3x40 skud. Desuden afvikles Masters-finalen ved FM. Se i øvrigt kap. 10.

Ved Masters-turneringen og ved 60 liggende på 50 m. i sommerturneringen kan alle skytter deltage uanset, hvilken klasse, skytten tilhører. For skytter, der ikke er testet til SH1, SH2 eller SH3 gælder, at disse skal skyde efter reglerne for SH1A-skytter. (Elektron-skytter kan ikke deltage i 50 m. sommerturneringen.)

## 6. Hjælpere

Det er tilladt for en skytte, der deltager i skydning under DHIF, at have en hjælper til at skifte skiver. Skytten skal selv medbringe denne hjælper.

Hjælperen skal mellem skuddene sætte sig bag ved skytten og må under skydningen hverken tale eller give tegn til skytten.

For SH2-skytter gælder,

- at hjælperen må hjælpe med at lade våbenet og
- at hjælperen – på skyttens opfordring – må hjælpe med at klikke våbenet.

For elektron-skytter gælder,

- at hjælperen må rette skytten ind, hvis skytten har fanget lyden fra en anden bane,
- at hjælperen må fortælle skytten, om et skuds værdi og placering,
- at hjælperen må hjælpe med at lade våbenet,
- at hjælperen må stoppe en skytte af sikkerhedsmæssige årsager og
- at hjælperen – på skyttens opfordring – må hjælpe med at klikke våbenet.

For junior-skytter gælder,

- at hjælperen på egen foranledning må klikke for skytten og
- at hjælperen må – uanset nedenstående – give mindre anvisninger og råd til skytten, blot dette ikke forstyrrer andre skytter.

Hvis en skytte under skydningen skal have hjælp til andet end de førnævnte opgaver, skal skytten spørge om lov hos banekommandøren, før hjælpen må gives.

Det er IKKE tilladt for hjælperen at coache (give råd eller vejledning) under skydningen.

Hvis en hjælper overtræder ovennævnte regler, kan denne tildes en advarsel (gult kort.) Gentages forseelsen kan hjælperen bortvises fra banen (rødt kort.) I tilfælde, hvor skydelederen mener, at skytten medvirker til, at hjælperen overtræder reglerne, kan skytten straffes efter reglerne i kap. 7.

## 7. Sanktioner

Til ethvert stævne udpeges en skydeleder og evt. en stævnejury jvr. ”Almindelige regler for skydning under DHIF.” Det er kun skydelederen og/eller stævnejuryen, der kan uddele advarsler og diskvalificere skytter.

Hvis en skytte overtræder en eller flere regler eller ikke retter sig efter skydelederens anvisninger, så kan skytten tildeles en advarsel (gult kort.)

Gentager skytten sin forseelse, tildeles han/hun endnu en advarsel (grønt kort) og fradrages 2 point.

Tredie gang skytten laver forseelsen diskvalificeres skytten (rødt kort.)

En skytte, der overtræder sikkerhedsbestemmelserne eller på anden måde omgås våben og/eller ammunition, så der kan være fare for andre, kan blive diskvalificeret uden forudgående advarsler.

En skytte har ret til at indgive protest på alle kendelser. Se herom i ”Almindelige regler for skydning under DHIF.”

## 8. Rekorder og rekordanmeldelser

For at sætte en rekord, skal nærværende regelsæt være fulgt, og der skal inden skydningen være foretaget våbenkontrol.

Rekorder kan sættes ved Forbundsmesterskaber, Danske Mesterskaber, Masters-stævner samt ved større internationale stævner og ved Europamesterskaber, Verdensmesterskaber og Paralympics.

Senest 1 måned efter stævnet anmeldes rekorden til Skydeudvalget på en rekordformular. Formularen skal underskrives af skytten og stævnelederen. (Se bilag A)

Skydeudvalget registrerer alle rekorder i et kartotek og offentliggør alle nye rekorder i Nyhedsbrevet og i bladet "Handicapidræt."

## 9. Regler for mindstehandicap

Skytter, der ønsker at deltage i en af klasserne SH1 eller SH2, skal gennem en fysisk test for at få konstateret om DHIFs mindstehandicap er opfyldt.

DHIFs regler for mindstehandicap er beskrevet i DHIFs regelbog.

Skydeudvalget arrangerer mindst en gang om året eller efter behov en testdag, hvor alle skytter kan komme og blive testet. Testen gennemføres af en repræsentant fra DHIFs medicinske udvalg.

Testerens udfører en muskeltest, en gangtest samt en funktionstest. Udfra resultatet af disse tests samt en samtale om skyttens handicap, fastsættes klassificeringen. Se kap. 4.

Skytter, der ønsker at deltage i klassen SH3, må maksimalt have en synsskarphed på 0,1 (6/60) og/eller en synsfeltsbegrænsning på mindre end 20 grader. (Se endvidere DHIFs regelbog)

Hvis skytten har et handicap, som er i udvikling, skal skytten med jævne mellemrum testes. Skytter med stabile handicaps beholder deres klassificering.



## **10. Finaler / Indrangering ved pointlighed**

### **10.1. Generelt om finaler**

Finaler afvikles ved alle internationale stævner som afslutning på en disciplin. Nationalt afholdes der finaler som afslutning på Masters-turneringen. Desuden afholdes der ved FM finaler i disciplinerne 60 stående og 60 liggende for henholdsvis SH1, SH2 og SH3 samt 60 skud luftpistol for SH1. I sommerturneringen på 50 m. afholdes der finaler i disciplinerne 60 skud liggende, 40 skud åben klasse samt 3x40 skud.

Det er altid de otte bedste skytter efter indledende skydning, der deltager i finalen. Hvis en skytte udebliver, står pladsen tom i finalen.

Hvis der ikke var anmeldt 8 skytter til konkurrencen gennemføres finalen ikke, og vinderen af konkurrencen bliver den skytte, der har højeste score efter indledende runde.

Nationalt har Skydeudvalget bestemt, at der blot skal være anmeldt 5 skytter førend en finale afvikles.

Skytterne får banenumre svarende til deres placering inden finalen, således, at den med bedst score får bane nummer 1 o.s.v.

Skytten ”medbringer” sit resultat fra den indledende skydning til finalen. Vinderen bliver den, som efter finalen har den højeste score, når resultatet fra indledende runde og finalen lægges sammen.

Alle finaleskud dømmes med decimaler – Se nærmere i afsnit 10.4.

### **10.2. Afvikling af finaler**

Finalen begynder ved, at skytterne får 3 minutters forberedelsestid, hvor det er tilladt at sigte på skiven. I forberedelsestiden er det ikke tilladt at lave ”luftskud.”

Herefter får skytterne 7 minutter til et ubegrænset antal prøveskud. Hver skytte har 4 prøveskiver til sin rådighed – med mindre der er elektronisk markering.

Efter prøveskuddene startes finalen. Hver skytte skyder 10 skud på kommando. I liggende-skydestilling er skydetiden 45 sek. pr. skud. I stående samt i alle pistoldiscipliner er skydetiden 75 sek. pr. skud.

Hvert skud afvikles således:

- Kommando: "Lad!"
- Når banekommandøren har konstateret, at alle har ladet tælles ned fra 3 til 1 og kommandoen "Start!" gives.
- Når skydetiden er gået – eller når banekommandøren har konstateret, at alle har afgivet et skud, så gives kommandoen: "Stop – og skift skive!"
- Herefter opråbes resultatet af hver enkelt skyttes skud med decimaler. (Se punkt 10.4.)

Det kan forekomme for tilskuernes skyld eller for spændingen blandt skytterne, at banekommandøren oplæser den aktuelle stilling mellem skuddene.

### **10.3. Shoot-off**

Hvis 2 eller flere skytter efter finalens 10 skud står nøjagtigt lige afgøres stillingen med en eller flere shoot-off.

En shoot-off er blot, at de 2 (eller flere) skytter hver skyder et ekstra skud for at afgøre stillingen. Hvis ikke et skud er nok, fortsætter de to skytter, til en afgørelse er fundet.

Hvis der efter en finale er flere placeringer, som ikke er afgjort. Så laves først shoot-off for at få den laveste placering afgjort. Dernæst næstlaveste placering indtil alle placeringer er givet.

I en shoot-off dømmes skuddene ligeledes med decimaler. (Se punkt 10.4.)

### **10.4. Skud med decimaler**

Hvert skud, der dømmes med decimaler, kan få værdierne mellem 0 og 10,9.

En 10'er er stadigvæk en 10'er, men ydermere får man decimalpoint afhængig af om det er en god eller dårlig 10'er. Et skud, der lige akkurat rører 10'er stregen/prikken tildeles værdien 10,0. Et skud, der er lidt bedre tildeles 10,1, lidt bedre endnu 10,2 o.s.v. Et skud, der sidder præcist i midten af skiven tildeles værdien 10,9.

Tilsvarende er det med de andre skudværdier. En 9'er, som er så tæt på at være en 10'er – uden at være det – tildeles værdien 9,9, mens en meget dårlig 9'er tildeles 9,0 points.

Ved finaler er der oftest elektronisk udstyr tilstede, som dømmes skiverne og tildeler disse decimalværdier.

## **10.5. Indrangering ved pointlighed**

### **10.5.1. Konkurrence med finale**

Hvis nogle af de 8 skytter, der har kvalificeret sig til finalen, ligger lige efter indledende runde, så indrangeres de efter reglerne i punkt 10.5.3. Undtaget herfra er skytter med maximum score. I en sådan situation trækkes lod om banefordelingen til finalen.

Efter en finale, vil der aldrig være 2 skytter, der står lige jvr. 10.3.

Hvis en eller flere skytter ligger lige omkring den sidste finaleplads (Hvis f.eks. nummer 8 og nummer 9 har samme score) så indrangeres de ligeledes efter reglerne i 10.5.3.

### **10.5.2. Konkurrence uden finale**

Placeringerne fra 1 til 3 afgøres efter reglerne i 10.5.3.

Placeringerne fra nummer 4 og fremefter indrangeres ikke, men skytter med samme point får samme placering.

I nationale turneringer, hvor der i nogle tilfælde uddeles præmier til mere end 3 skytter afgøres placeringen for disse skytter ligeledes efter reglerne i 10.5.3.

### **10.5.3. Afgørelsen**

Indrangering af skytter sker efter nedenstående regler - læst oppe fra og ned indtil rangeringen er på plads.

- Bedste sidste tiskuds serie afgør rangeringen. Hvis de er ens så bedste næstsidste tiskuds serie o.s.v. indtil rangeringen er afgjort.
- Højeste antal 10'ere, 9'ere, 8'ere o.s.v. indtil rangeringen er afgjort.
- Højeste antal af kryds-10'ere.
- Hvis der stadig er 2 eller flere skytter, som ligger lige, så får de samme placering. Gælder afgørelsen banefordelingen til en finale eller den sidste finaleplads, så trækkes der lod.

## 11. Regler for mærkekrav til skyttemærke

- Skytten skal være medlem af en DHIF-klub den sæson, hvor resultaterne er skudt.
- Mærkekravene opnåes ved gennemsnittet af de ti bedste skydninger i én sæson. Har en skytte ikke ti skydninger, er det gennemsnittet af det skudte antal (dog mindst fem skydninger.)
- Ved udregningen af gennemsnittet må medtages alle stævneresultater (Masters-turnering, FM/LTM, regionsstævner, venskabsstævner og postskydninger) – foruden alle sæsonens træningsresultater.
- Skyttemærkerne kan erhverves efter hver sæson, og de rekvireres af klubbens kontaktperson.
- Skydeudvalget sørger for udsendelse af en bestillingsliste, hvor navnene på skytterne og deres respektive resultater kan noteres. Efter indsendelse af denne samt betaling af mærkerne modtager klubben skyttemærkerne.
- Prisen er kr. 20,- pr. skyttemærke.

## 12. Holdkonkurrence ved FM/LTM

Ved det årlige FM/LTM afholdes en holdkonkurrence på tværs af alle discipliner. Et hold består af 4 skytter fra samme forening. En forening kan stille et ubegrænset antal hold.

En skytte kan som hovedregel kun indgå på et hold, men kan frit vælge, hvilken af hans/hendes discipliner (såfremt vedkommende skyder mere end en disciplin,) der skal gælde til holdresultatet.

Hvis en forening mangler 1 eller 2 skytter for at kunne stille et ekstra hold, må en skytte – såfremt denne skyder mere end en disciplin for foreningen – deltage på 2 foreningshold. Skytten eller skytterne kan således indgå på et foreningshold med resultatet fra en disciplin og på et andet foreningshold med resultatet fra en anden disciplin.

Alle tilmeldte skytter skal indgå på et foreningshold, førend en skytte må deltage på 2 foreningshold.

Hvis en skytte skyder flere discipliner for to forskellige klubber, må skytten deltage på foreningsholdet i begge klubber.

Ved tilmeldingen skal der angives en disciplin ud for hver skytte, hvorfra de 30 første gældende skud skal tages og indgå i holdets samlede resultat. Hver skytte bidrager altså til holdets resultat med de første 30 skud af sin skydning. Holdet kan derfor maksimalt opnå 1200 point.

Et holds sammensætning kan ændres skriftligt til stævnesekretariatet inden første skytte fra holdet går på banen.

## 13. Tillæg A

### Rekordanmeldelse

Skyttens navn	
Disciplin	
Resultat	
Evt. finaleresultat	
Stævne	
Dato	

\_\_\_\_\_  
Dato og skyttens underskrift

\_\_\_\_\_  
Dato og stævnelederens underskrift